

**MT-A18**

- [1] Abmessungen: L = 433; H = 220; B = 115 mm;  
 [2] Gewicht: 2,1 kg.  
 [6] Eintreibgegenstand: Klammer A; Länge 15-18mm

Diese Ersatzteilliste/Servicehinweise bildet mit dem beiliegenden Benutzer-Handbuch die Betriebsanleitung. Bitte vor Inbetriebnahme aufmerksam lesen und Sicherheitshinweise unbedingt beachten.

### Einstellung Klammerlänge

Für Klammerlängen von 15- 18 mm muss die Pos. Nr. 12 nach „L“ eingestellt werden. (siehe Bild 1)

Zum Ändern der Einstellung Gewindestift Pos. 54 lösen und die Einstellschraube Pos. 12 in die gewünschte Stellung drehen. Anschließend den Gewindestift Pos. 54 wieder anziehen.

### 2.) Klammerbiegung

Durch drehen der Einstellmutter Pos. 11 + 10 in Richtung T wird die Klammer stärker gebogen. Bei Drehung in Richtung „L“ wird die Klammer weniger gebogen. (Siehe Bild 3)

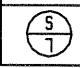
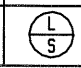
### 3.) Tiefeneinstellung

Schrauben Pos. 55 lösen, Gehäuse Pos. 1 gegenüber der Frontplatte Pos. 14 ganz nach unten drücken; bewirkt ein tieferes Versenken des Klammerrückens in das Heftmaterial gemäß No. 1 nach Bild 4. Schraube Pos. 55 wieder anziehen. Wenn das Gehäuse Pos. 1 ganz nach oben geschoben wird, verändert sich das Heftergebnis gemäß No. 4 Bild 4.

### Austausch von Verschleißteilen

Benutzen Sie nur Originalersatzteile und lassen Sie die Arbeiten nur von fachkundigem Personal durchführen. Beim Zusammenbau Teile und Dichtungen einfetten.

**Bild 1**

Staple Length	15 MM (5/8")	18 MM (3/4")
Rod Position		

**MT-A18**

English

This Spare parts list/service instructions and the enclosed operator's manual constitute the operating instructions. Read both before use and strictly observe safety instructions.

In the German part of the spare part list the technical data are marked with a code in [ ] brackets.

**Setting****Length of staple**

For staple lengths from 15- 18 mm - the Pos. no. 12 must be set to "L". (see Fig. 1)

To change the setting, unscrew the threaded pin Pos. 54 and turn the setting screw Pos. 12 to the required setting. Subsequently, re-tighten the threaded pin Pos. 54.

**2.) Bending of staple**

The staple will be bent even sharper if the regulating nut Pos. 11 + 10 is turned in direction T. If it is turned in direction "L" the staple will not be bent so much. (See Fig. 3)

**3.) Depth adjustment**

Unscrew screws Pos. 55, press the casing Pos. 1 opposite the front plate Pos. 14 right down; ensures that the back of the staple is pushed deeper into the stapling material according to No. 1 after Fig. 4. Tighten screw Pos. 55 again. The stapling results are changed according to No. 4 Fig. 4 if the casing Pos. 1 is pushed right to the top.

**Replacement of parts subject to wear and tear**

Please only use original spare parts and only allow the work to be carried out by specialist personnel. Grease parts and gaskets during assembly.

**MT-A18**

français

**Instructions de montage et entretien**

Cette Nomenclature des pièces détachées et instructions de montage et le Manuel de l'utilisateur font partie du Mode d'Emploi. Avant utilisation veuillez les lire attentivement.

Dans la partie allemande de la liste des pièces de rechange les données techniques sont marquées par [ ] (veuillez voir aussi le manuel de l'utilisateur).

**Réglage****Longueur de la bride de fixation**

Pour les longueurs de bride de fixation de 15- 18 mm, la pos. n° 12 doit être réglée vers „L“. (voir image 1)

Pour modifier le réglage, desserrer la vis sans tête pos. 54 et tourner la vis de réglage pos. 12 dans la position souhaitée. Ensuite, serrer à nouveau la vis sans tête pos. 54.

**2.) Courbure de la bride de fixation**

En tournant l'écrou de réglage pos. 11 + 10 dans la direction T, la bride de fixation est plus courbée. En tournant dans la direction "L", la bride de fixation est moins courbée (voir image 3)

**3.) Réglage vertical**

Desserrer la vis pos. 55, appuyer à fond vers le bas le boîtier pos. 1 en face de la plaque avant pos. 14; si un enfoncement du dos de la bride de fixation plus profond se produit dans le matériel à relier, serrer à nouveau la vis pos. 55 selon n° 1, image 4. Si le boîtier pos. 1 est entièrement poussé vers le haut, le résultat à relier se modifie selon n° 4, image 4.

**Changement de pièces d'usure**

Utilisez seulement des pièces de rechange d'origine et faites faire les travaux par un personnel qualifié. Lors de l'assemblage, graisser les pièces et les joints.

español

**MT-A18**

Esta Lista de piezas e instrucciones de mantenimiento son partes - junto con las instrucciones para el operario - de las normas de trabajo. Antes del utilizo deben leerse detenidamente dichas instrucciones y atender las instrucciones de seguridad.

En la parte alemana de la lista de repuestos figuran datos técnicos bajo cifras características. [ ] (Véase también el manual de usuario.)

**Ajuste****Longitud de las grapas**

Para grapas en las longitudes 15 a 18 mm se ha cambiar la partida n° 12 a „L“. (véase imagen 1)

Para cambiar el ajuste, desenroscar la espiga roscada partida 54 y girar el tornillo de ajuste partida 12 a la posición deseada.

Volver a apretar a continuación la espiga roscada partida 54.

**2.) Dobladura de la grapa**

La grapa obtiene una dobladura más pronunciada girando la tuerca de ajuste partida 11 + 10 en la dirección T. La dobladura

es menos pronunciada si se gira la tuerca en la dirección "L". (véase imagen 3)

**3.) Ajuste de la profundidad**

Destornillar el tornillo partida 55, empujar hasta abajo del todo la carcasa partida 1 en frente de la placa frontal partida 14;

causa que el lomo de la grapa se hunda más profundamente en el material de encuadernación de acuerdo con el n° 1 en la imagen 4. Volver a apretar el tornillo partida 55. Si se empuja hasta arriba del todo la carcasa partida 1 se altera el resultado de encuadernación de acuerdo con el n° 4 imagen 4.

**Recambio de piezas gastadas**

Utilice solamente piezas de recambio originales y deje efectuar los trabajos exclusivamente por personal especializado. Engrasar las piezas y las juntas al volverlas a montar.

Italian

**MT-A18**

La Lista ricambi/istruzioni di manutenzione e l'allegato Manuale per l'utilizzatore costituiscono le istruzioni per l'uso. Leggere attentamente prima di utilizzare la fissatrice e rispettare assolutamente le norme di sicurezza riportate.

Nella parte tedesca della distinta pezzi di ricambio, i dati tecnici sono evidenziati tra parentesi quadre [ ]. (cfr. anche il manuale per l'operatore).

**Regolazione****Lunghezza pinze**

Per pinze di lunghezza 15- 18 mm, è necessario regolare la Pos. no. 12 secondo "L". (vedasi figura 1)

Per variare la regolazione, svitare la vite senza testa Pos. 54 e ruotare la vite di regolazione Pos. 12 nella posizione desiderata. Serrare quindi nuovamente la vite senza testa Pos. 54.

**2.) Curvatura pinza**

Ruotando il dado di registrazione Pos. 11 + 10 in direzione T, la pinza è sottoposta ad una maggiore curvatura. Ruotandolo in direzione "L", la pinza si curva meno. (vedasi figura 3)

**3.) Regolazione in profondità**

Svitare la vite Pos. 55, spingere l'involucro Pos. 1 opposto alla piastra frontale Pos. 14 completamente in basso; si otterrà un ulteriore abbassamento della parte posteriore delle pinze nel materiale da serrare secondo la pos. No. 1 della figura 4. Serrare nuovamente la vite della Pos. 55. Sollevando l'involucro Pos. 1 completamente in alto, il risultato di serraggio varierà secondo la Pos. 4 figura 4.

## Sostituzione di parti usurate

Utilizzare solo ricambi originali e fare eseguire tali operazioni solo a personale specializzato. Ingrassare i componenti e le guarnizioni durante il montaggio

Nederland

## MT-A18

Deze onderdelenlijst en service-instructie vormt één geheel met bijgaand instructieboekje en de gebruiksaanwijzing. Lees het zorgvuldig voordat het apparaat in gebruik wordt genomen en houd u strikt aan de veiligheidsvoorschriften. In het Duitse gedeelte van de reserve-onderdelenlijst staan technische specificaties onder codenummers. [ ] (Zie ook het bedieningshandboek).

### Instelling Klemlengte

Voor klemlengtes van 15- 18 mm moet de pos. 12 volgens „L“ ingesteld worden. (zie afbeelding 1)

Ter verandering van de instelling de schroefdraadpen pos. 54 losmaken en de regelschroef pos. 12 in de gewenste positie draaien. Vervolgens de schroefdraadpen pos. 54 weer vastdraaien.

### 2.) Klembuiging

Door draaien van de instelmoer pos. 11 + 10 in richting T wordt de klem sterker gebogen. Door draaien in richting „L“ wordt de klem minder gebogen. (zie afbeelding 3)

### 3.) Diepteafstelling

Schroef pos. 55 losmaken, kast pos. 1 t.o.v. de frontplaat pos. 14 volledig naar beneden drukken; dit heeft tot gevolg dat de klemrug dieper in het hechtmateriaal zinkt, overeenkomstig nr. 1 afbeelding 4. Schroef pos. 55 weer vastdraaien. Wanneer de kast pos. 1 volledig naar boven geschoven wordt, verandert het hechtresultaat overeenkomstig nr. 4 afbeelding 4.

### Vervanging van slijtdelen

Gebruik uitsluitend originele onderdelen en laat de werkzaamheden alleen door vakkundig personeel uitvoeren. Bij de montage de onderdelen en dichtingen invetten.

Dansk

## MT-A18

Denne reservedelsliste/ disse service-oplysninger udgør sammen med vedlagte brugerhåndbog driftsvejledningen. dette materiale bedes de venligst gennemlæse omhyggeligt samt iagttagte sikkerhedsoplysningerne før ibrugtagningen.

I den tyske del af reservedelslisten står tekniske data under identifikationsnumre [ ] (Se også brugerhåndbog.)

### Indstilling Klemmelængde

Til klemmelængder fra 15- 18 mm skal pos. nr. 12 indstilles på „L“. (se billede 1).

For at ændre indstillingen skal gevindstiften pos. 54 løsnes, og indstillingsskruen pos. 12 drejes i den ønskede stilling. Derefter strammes gevindstiften pos. 54 igen.

### 2.) Bøjning af klemmen

Ved at dreje indstillingsmøtrikken pos. 11 + 10 i retning af T bliver klemmen bøjet mere. Ved en drejning i retning af „L“ bliver klemmen bøjet mindre. (se billede 3)

### 3.) Indstilling af dybden

Skruen pos. 55 løsnes, huset pos. 1 over for frontpladen pos. 14 trykkes helt ned; det gør, at klemmens ryg sænkes dybere ned i hæftematerialet i overensstemmelse med nr. 1 på billede 4. Stram skruen pos. 55 igen. Hvis huset pos. 1 skubbes helt op, ændrer hæfteresultatet sig i overensstemmelse med nr. 4 billede 4.

### Udskiftning af sliddele

Benyt altid kun originale reservedele og lad altid kun arbejdet gennemføre af fagkyndigt personale. Ved sammenbygningen skal dele og pakninger indfedtes.

Svensk

## MT-A18

Denna lista på reservdelar och dessa serviceanvisningar utgör tillsammans med bifogad handledning bruksanvisningen. Läs noggrant igenom den och beakta säkerhetsanvisningarna.

In den tyskspråkiga delen av tillbehörslistan står tekniska data under sifferkoder. [ ] (Se även handledningen.)

### Inställning Klammerlängd

För klammerlängder från 15- 18 mm måste pos. nr. 12 flyttas mot „L“ (se bild 1)

För ändring av inställningen skall gängstiftet pos. 54 lossas och inställningsskruen pos. 12 vridas till önskad position. Därefter skall gängstiftet pos. 54 åter dras fast.

## 2.) Klammerböckning

Genom vridning av inställningsmuttern pos. 11 + 10 i riktning mot T erhålls en större böjning av klammern.

Genom vridning i riktning mot L erhålls en mindre böjning av klammern. (Se bild 3)

## 3.) Djupinställning

Genom att lossa skruen pos. 55 och trycka huset pos. 1 på motsatt sida av frontplattan pos. 14 helt nedåt erhålls en djupare nedsänkning av klammerryggen i häftningsmaterialet enl. Nr. 1 i bild 4. Dra fast skruen pos. 55 igen. Om huset pos. 1 flyttas helt uppåt förändras häftningsresultatet enl. Nr. 4 i bild 4.

### Byte av slijtdelar

Använd endast original-reservdelar och låt endast kunnig personal utföra arbetet. Vid hopsättningen skall detaljerna och tätningarna bstrykas tunt med fett.

Suomed

## MT-A18

Varaosalista ja huolto-ohjeet muodostavat yhdessä oheisen käyttäjäkäsikirjan kanssa tuotteen käyttöohjeet. Lue käyttöohjeet huolellisesti ennen tuotteen käyttöönottoa ja noudata turvallisuusohjeita.

Varaosalistan saksankielisessä osassa ovat tekniset tiedot merkitty tunnusnumeroin. [ ] (Kts. myös käyttäjäkäsikirja.)

### Säätö

#### Sinkiläpituus

Sinkiläpituuksille 15- 18 mm asentonr.12 on säädettävä kohtaan „L“. (Ks kuva 1)

Löysää kierretappia kohdassa 54 säädön muuttamiseksi ja käännä säätöruuvia kohdassa 12 haluamaasi asentoon. Kiristä sen jälkeen kierretappia kohdassa 54.

#### 2.) Sinkilätaivutus

Kun käännät säätömutteria kohdassa 11 + 10 suuntaan T, sinkilä taipuu enemmän. Kun käännät mutteria suuntaan „L“, sinkilä taipuu vähemmän. (Ks kuva 3)

#### 3.) Syvyysäättö

Löysää ruuvia kohdassa 55, paina runkoa asentonr. 1, joka on etulevyä vastapäätä kohdassa 14, kokonaan alaspäin; saa aikaan puristimen selkäpuolen vajoamisen syvemmälle sinkiläntimateriaaliin nr 1 mukaan kuvassa 4 osoitetulla tavalla. Kiristä ruuvia kohdassa 55. Jos runkoa kohdassa 1 työnnetään kokonaan ylös, sinkiläntitulo muuttuu nr 4 mukaan kuvassa 4 osoitetulla tavalla.

#### Kuluvien vaihtoe

Käytä vain alkuperäisvaraosia ja suorita työt vain ammattitaitoisella henkilöstöllä. Rasvaa osat ja tiivisteet, kun kokoat laitteen.

Bild 3

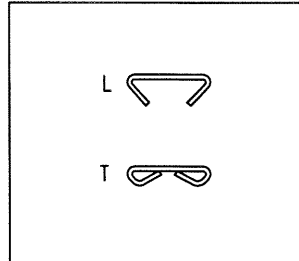
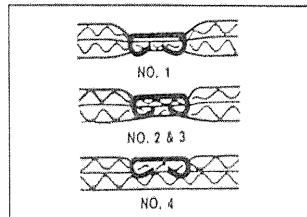


Bild 4



polnisch

## MT-A18

Wbijarka do klamer na sprężone powietrze, Niniejsza lista części zamiennych i wskazówki serwisowe tworzą wraz z załączonym podręcznikiem użytkownika instrukcję obsługi urządzenia. Przed rozpoczęciem użytkowania urządzenia należy uważnie przeczytać instrukcję i zastosować się bezwzględnie do odpowiednich zasad bezpieczeństwa.

### Ustawienie

#### Długość zszywek

Dla długości zszywek 15- 18 mm należy ustawić poz. nr 12 na „L“. (patrz ilustracja 1)

W celu zmiany ustawienia poluzować trzpień gwintowany poz. 54 i przekręcić śrubę nastawczą poz. 12 w pożądane położenie. Następnie ponownie dociągnąć trzpień gwintowany poz. 54.

#### 2.) Zginanie zszywek

Poprzez obrót nakrętki nastawczej poz. 11 + 10 w kierunku T zszywka jest silniej zginana. Przy obrocie w kierunku „L“ zszywka jest mniej zginana. (patrz ilustracja 3)

#### 3.) Ustawienie głębokości

Odkręcić śrubę poz. 55, wcisnąć obudowę poz. 1 całkowicie w dół w płytę czołową poz. 14; jeśli powoduje to głębsze opuszczenie barku zszywki w zszywany materiał, zgodnie z nr 1 wg ilustracji 4. ponownie wkręcić śrubę poz. 55. Gdy obudowa poz. 1 jest przesunięta całkowicie w górę, wynik zszywania zmienia się z zgodnie z nr 4 ilustracja 4.

#### Wymiana części eksploatacyjnych

Używać wyłącznie oryginalnych części zamiennych i zlecać przeprowadzenie prac jedynie przez wyspecjalizowany personel. Przy montażu nasmarować elementy i uszczelki.

**MT-A18**

Αυτός ο Κατάλογος ανταλλακτικών / Οδηγίες για τη συντήρηση αποτελεί μαζί με το συνημμένο εγχειρίδιο του χειριστή τις οδηγίες χρήσης. Παρακαλούμε να τις διαβάσετε προσεκτικά πριν από τη χρησιμοποίηση της συσκευής και να τηρήσετε οπωσδήποτε τις οδηγίες για την ασφαλή χρήση.

**Ρύθμιση****Μήκος κλιπ**

Σε μήκη κλιπ 15- 18 mm πρέπει η θέση αρ. 12 να ρυθμιστεί προς το „L“.  
(βλέπε φωτό 1)

Για αλλαγή της ρύθμισης ξεβιδώμα της ακέφαλης βίδας θέση 54 και περιστροφή της ρυθμιστικής βίδας θέση 12 στην θέση που θέλουμε. Κατόπιν ξαναβιδώνουμε την ακέφαλη βίδα θέση 54.

**2.) Κάμψη κλιπ**

Με γύρισμα του ρυθμιστικού παξιμαδιού θέση 11 + 10 προς το T το κλιπ κάμπτεται περισσότερο. Γυρίζοντας προς το „L“ το κλιπ κάμπτεται λιγότερο.  
(βλέπε φωτό 3)

**3.) Ρύθμιση βάθους**

Ξεβιδώμα βίδας θέση 55, κέλυφος θέση 1 έναντι μετωπικής πλάκας θέση 14 ολοκληρωτική πίεση προς τα κάτω, επιτυγχάνεται μεγαλύτερο βύθισμα της ράχης στο συρραπτικό υλικό βάσει αρ. 1 σύμφωνα με την φωτό 4. Ξανασφίξιμο βίδας θέση 55, Όταν το κέλυφος θέση 1 ωθηθεί ολοκληρωτικά προς τα επάνω τότε τροποποιείται το συρραπτικό αποτέλεσμα βάσει αρ. 4 φωτό 4.

**Αντικατάσταση φθαμένων εξαρτημάτων**

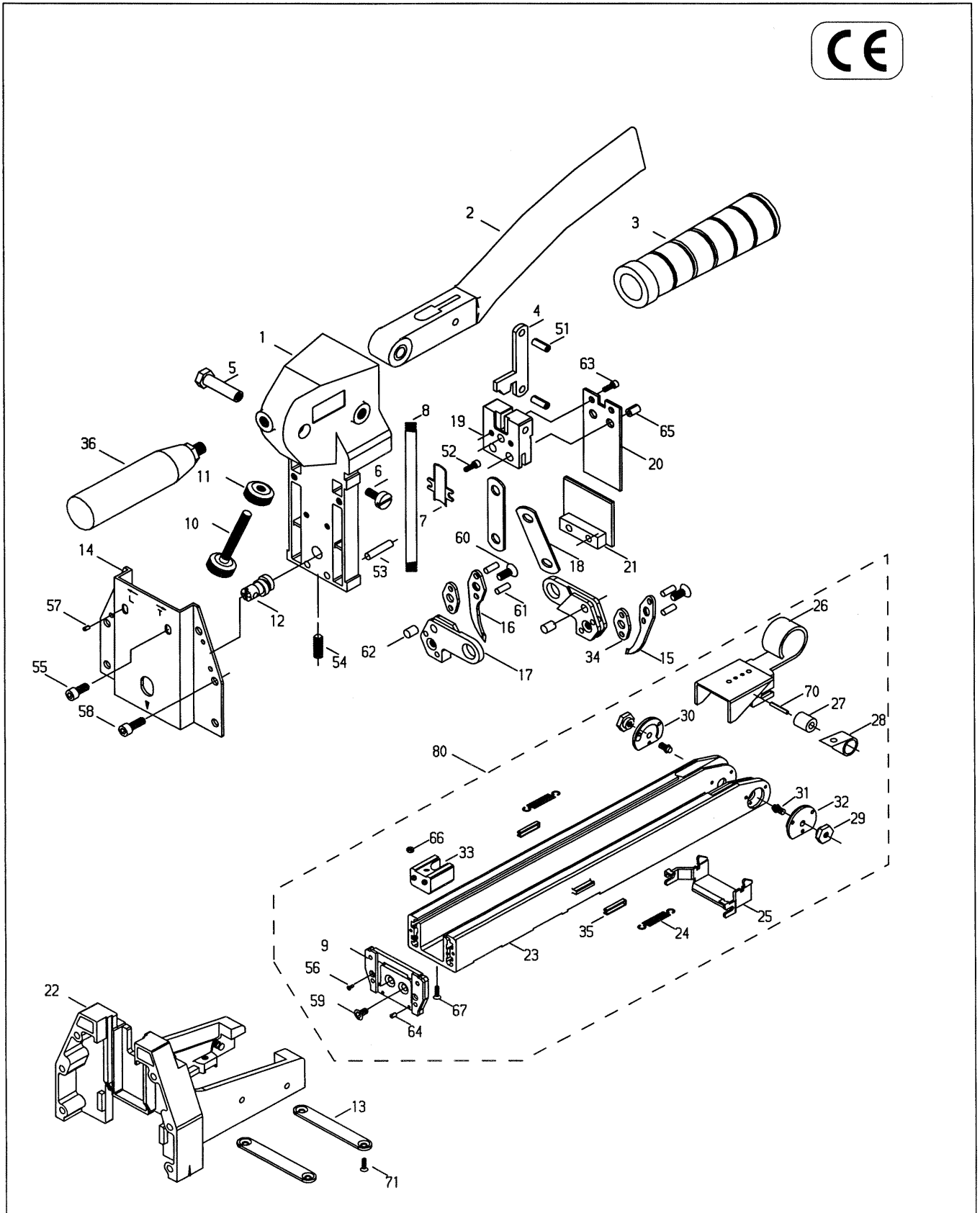
Χρησιμοποιείτε μόνο γνήσια ανταλλακτικά και οι εργασίες να γίνονται από ειδικευμένο προσωπικό. Κατά την συναρμολόγηση γρασσώνονται τα εξαρτήματα και οι τσιμούχες.

1	Gehäuse Body Corps Cuerpo	14505992	16	Greifer, links 19 Jaw, left 19 Griffe, gauche 19 Mordaza izquierda 19	14505896	31	Bolzen Rod Boulon Bulon	14505975	61	Stift Pin Axe Pasador	14505944 14505945
2	Handgriff Grip Poignée Taco	14505993	17	Greiferführung Teeth seat Guidage du preneur Guía del mecanismo de arrastre	14505899	32	Vorschieberführung, li Pusher guide, left Guide chariot, gauche Guía empujador, izquierda	14505985	63	Zylinderschraube Allan screw Vis cylindrique Tornillo allen	14505989
3	Griffgummi Grip rubber Rupan de caoutchouc Banda para de caucho	14506021	18	Platte Plate Conventure Tapa	14505900	33	Anschlag Stop Butoir Tope	14505986	64	Spannhülse Split pin Douille fendue Pasador elastico	13300239 13302859
4	Gelenk Link Articulation Articulación	14505994	19	Anschlag Stop Butoir Tope	14506002	34	Scheibe Washer Rondelle Arandel	14505988	66	Sicherungsmutter Safety nut Ecrou de sûreté Tornillo de seguridad	13300437
5	Gelenkzapfen Bolt Boulon Bulón	14505995	20	Treiber 35 Driver 35 Marteau 35 Lengueta 35	14505965	35	Halter Protector Fixation Soporte	14505970	67	Senkschraube Countersunk screw Vis creuse fraisée Tornillo avellanado	13301078
6	Gelenkschraube Pivot screw Vis Tornillo	14505996	21	Abdeckung Cover Cache Tapa	14506003	36	Halter Handle Fixation Soporte	14506005	70	Spannhülse Split pin Douille fendue Pasador elastico	13300261
7	Abdeckung Cover Cache Tapa	14505997	22	Magazingehäuse Magazine seat Chargeur Carga	14505983	51	Spannhülse Split pin Douille fendue Pasador elastico	13300269	71	Senkschraube Countersunk screw Vis creuse fraisée Tornillo avellanado	13301272
8	Feder Spring Ressort Muelle	14505998	23	Magazin 35 Magazine 35 Chargeur 35 Carga 35	14505972	52	Zylinderschraube Allan screw Vis cylindrique Tornillo allen	13301102	80	Magazin Magazine Chargeur Carga	14509474
9	Treiberführung 35 Driver guide 35 Guide-marteau 35 Guía martillo 35	14505968	24	Zugfeder Tension spring Ressort de traction Muelle de traccion	14505976	53	Bolzen Bolt Boulon Bulon	14505942			
10	Einstellschraube Adjust screw Vis ajusteur Dial de ajuste	14505999	25	Klammerführung Bracket Guidage de la bride de fixation Guía de la grapa	14505982	54	Gewindestift Grub screw Douille fendue Tornillo de presión	13302858			
11	Einstellmutter Adjust nut Ecrou ajusteur Tuerca de ajuste	14506000	26	Vorschieber 35 Pusher 35 Chariot 35 Empujador 35	14505981	55	Zylinderschraube Allan screw Vis cylindrique Tornillo allen	14505946			
12	Einstellschraube Adjust screw Vis ajusteur Dial de ajuste	14505889	27	Rolle Pulley Rouleau Rodillo	14506004	56	Senkschraube Countersunk screw Vis creuse fraisée Tornillo avellanado	14505990			
13	Platte Plate Conventure Tapa	14505987	28	Rollfeder Roller spring Ressort enroulé Muelle espiral	14505977	57	Spannhülse Split pin Douille fendue Pasador elastico	13300248			
14	Frontplatte Front plate Conventure Cubierta protectora	14506001	29	Mutter Nut Ecrou 6-pans Tornillo hexagonal	14505974	58	Zylinderschraube Allan screw Vis cylindrique Tornillo allen	14505943			
15	Greifer, rechts 19 Jaw, right 19 Griffe, droite 19 Mordaza derecha 19	14505893	30	Vorschieberführung, re. Pusher guide right Guide chariot droite Guía empujador derecha	14505984	59	Senkschraube Countersunk screw Vis creuse fraisée Tornillo avellanado	13301257 13301271			

Typ  
Type  
Tipo

MT-A18

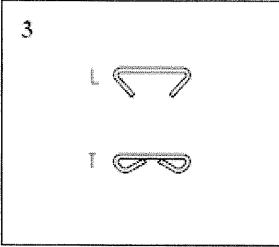
12100278



## BeA Havalı Koli Kaplama Zımba Tabancası Model MT-A18

1		
Stroke Length	15 mm (5/8")	18 mm (3/4")
Red Position		

- (1) Boyutlar: 433x220x115 (UxYxG)
- (2) Ağırlık: 2,1 kg.
- (3) En yüksek çalışma basıncı: 7 bar
- (4) Çalışma basıncı: 5–7 bar
- (5) Hava sarfiyatı/çalışma: 1lt / 6 bar
- (6) Zımba teli; tip A, 15 ile 18mm arası
- (7) Tek atımlık ses gürültü seviyesi 93dB
- (8) Çalışma yeri ses gürültü seviyesi 89 dB
- (9) Titreşim özellikler belirlenen değerlere uygundur.



Bu yedek parça listesi/servis talimatları ekteki ile birlikte kullanım kılavuzunu oluşturmaktadır. Makinayı kullanmadan önce dikkatlice okuyun ve emniyet kurallarına sıkı bir şekilde uygulayın.

**Dikkat!** Herhangi bir bakım yapmadan önce daima aleti hava kaynağından çıkartın ve aletin içini boşaltın.

### Ayarlama

#### 1. Zımba uzunluğu

15 – 18 arası zımba teli uzunluklarına göre ayarlama yapmak için Pos. No. 12 "L" konumuna getirilmelidir (fig 1).

Ayarlamayı değiştirmek için paftalı mili pos.54 sökün ve ayarlama vidasını pos.12 istenilen konuma getirin. Sonra paftalı mili pos.54 geri sıkın.

#### 2. Zımba telinin bükülmesi

Eğer ayar somunu pos.11+10 "T" 'ye çevrilirse zımba teli keskin bir şekilde bükülür, eğer somun "L" 'ye çevrilirse zımba teli keskin bükülmeyecektir (fig 3).

#### 3. Derinlik ayarlaması

Vidayı pos.55 sökün, levhanın pos.14 karşısındaki muhafazayı pos.1 zımba telinin arkasından zımbalanacak malzemeye daha derinden (fig 4, No 1) zımbalayacak şekilde aşağı doğru bastırın. Vidaları pos.55 geri sıkın. Zımbalama şekilleri muhafaza no.1 yukarı kaldırıldıkça 4.şekilde no.4 gibi gerçekleşecektir.

#### Aşınmış veya yırtılmış parçaların değiştirilmesi

**Not:** Herhangi bir bakım yapmadan önce daima aleti hava kaynağından çıkartın ve aletin içini boşaltın. Lütfen sadece orijinal yedek parça kullanın ve tamir işlerin yapılmasını uzman personele yaptırın. Montaj sırasında parça ve contaları gresleyin

